

# **Krimp in de Peel**

**Naar een bestuurlijk antwoord**

**op**

**demografische uitdagingen**

Prof.dr. A. (Arno) F.A. Korsten  
m.m.v. dr. G. (Gooitske) Marsman

300808

## **Inhoudsopgave**

**1. Demografische uitdaging: algemene beschouwing**

**2 Bevolkingskrimp in de Peelregio**

**3 Onderwerpen voor discussie**

## Voorwoord

In 2008 verschenen koppen in kranten en tijdschriften die zorg uitdrukten over de bevolkingskrimp, zoals: 'Krimp aan de rand van Nederland', 'Dorp op de schop'. *Risico's* worden benoemd in koppen als: 'Krimpgemeenten lopen grote financiële risico's', 'Bouwen voor de leegstand onwenselijk', 'Angst: Achterhoek één rollatervalley?', 'Forse krimp in onderwijs', 'Dorpen worden spookdorpen?', .

Of alle gemeenten er *klaar voor zijn om te reageren*? Vele gemeenten niet. Weerstand wordt uitgedrukt in de kop 'Verzet in Maastricht tegen krimp'.

Maar er verschenen ook koppen over *uitzicht en oplossingsrichtingen*, zoals 'Nieuwe taak voor gemeenten: krimpendenken', 'Bevolkingsdaling vraagt paradigmaverandering', 'Makelaar moet meer moeite doen'.

Dit zijn slechts enkele koppen van artikelen die in 2008 in kranten en vakbladen verschenen. Ze drukken uit dat de omvang en samenstelling van de bevolking, het aantal huishoudens en de woningbehoefte weer actueel is en demografie een urgent thema vormt voor bestuurders en politici, ook uit de Peelregio.

Op het onderwerp bevolkingskrimp wordt hier op drie manieren ingegaan. Allereerst volgt een algemene beschouwing, mede op basis van een advies dat ik met medeleden van de *Raad voor het openbaar bestuur* uitbracht aan de regering.

Daarna volgt een toespitsing op de Peelregio. Wat tonen de statistieken? Wat zijn de eerste steenkoolschetsen van een aanpak?

Deze beschouwing eindigt met een reeks puntig geformuleerde onderwerpen voor discussie.

De grondtoon van het betoog is: *ontken krimp niet, breng krimp in kaart, overzie consequenties, werk meer samen 'om ermee om te gaan', ga elkaar niet beconcurreren want dan leg je het probleem bij de ander, toon daadkracht.*

Deze beschouwing is bedoeld als aanzet (en dus hulpmiddel) om een vervolg te kunnen geven aan het beraad van colleges van burgemeester en wethouders van Brabantse Peलगemeenten, gehouden op 1 september 2008 in Deurne.

Ik dank Gooitske Marsman en Wim Oosterveld voor commentaar op een conceptversie van deze tekst.

Prof.dr. Arno Korsten<sup>1</sup>  
30 aug. 2008

---

<sup>1</sup> Hoogleraar bestuurskunde aan de Open Universiteit Nederland en bijz. hoogleraar bestuurskunde van de lagere overheden aan de faculteit rechtsgeleerdheid van de Universiteit Maastricht tevens: lid van de Raad voor het openbaar bestuur, adviesorgaan voor regering en parlement zie [www.arnokorsten.nl](http://www.arnokorsten.nl)  
e-mail: arno.korsten@ou.nl  
postadres: Open Universiteit Ned., Managementwetenschappen t.a.v. prof.dr. A.F.A.Korsten, Postbus 2960, 6401 DL Heerlen, tel. 045- 5762344/5762587

## 1. Demografische uitdaging: algemene beschouwing

A.F.A. Korsten

Een dominante demografische ontwikkeling betreft volgens het Centraal Bureau voor Statistiek (CBS) bevolkingskrimp. Het aantal inwoners zal in bepaalde gemeenten in Nederland in de komende tien jaar en later afnemen, elders stabiel blijven of groeien. Hier en daar is die krimp groot. Denk aan enkele gemeenten die – als alle overige omstandigheden gelijk blijven – 20% minder burgers zullen tellen. Niet overal zal de krimp zo sterk zijn maar krimp zal zeker optreden en treedt nu al op in grensregio's van Nederland zoals Oost-Groningen en Parkstad. Elders, vooral in steden in de Randstad, treedt groei op door de vestiging van asielzoekers en vooral meer geboorten onder allochtonen dan autochtonen.

Er ontstaan bedrijven die zich al profileren met kennis op het vlak van bevolkingskrimp. Tijdens een zomerse fietstocht in Zuid-Limburg las ik de volgende firmanaam op een bestelauto: 'Ad hoc'. De reclameslogan luidde 'Sterk aanwezig in leegstand'. Of dat uiteindelijk een aanbeveling is? Zo zou je als gemeente toch niet geprofileerd willen worden: 'ad hoc'. Toch dreigt dat wel.

### ***Interview met gemeentesecretaris***

Ik interviewde een gemeentesecretaris uit een krimpgemeente.

Vraag: Hoe is krimp bij jullie gevallen? Hij zegt: 'Krimp is op het eerste gezicht niet prettig. Je krijgt als gemeente of regio bij krimp een negatief etiket opgeplakt. In sommige gebieden zegt men: "Naar dat gebied moet je niet heen gaan als bedrijf want dat is een krimpgebied". Je imago heeft te lijden van zwartmakerij. Er wordt dus als reactie gezocht naar een ander woord. "Demografische vooruitgang" vind ik evenwel ook wat raar klinken.

Vraag: Is krimp feitelijk nadelig geweest voor jullie? Antwoord: 'Het is wat lastiger draagvlak te krijgen voor bijvoorbeeld een winkelcentrum of een muziekschool als er minder kinderen geboren worden en de bevolking afneemt en vergrijsjt'.

Vraag: Is er ook sprake van voordelen? Antwoord: 'Ja, want je krijgt de kans op sloop en herinrichting. We kijken beter naar schoolsluitingen en schoolvoorzieningen. En samenvoeging van sportvelden is aan de orde.'

Vraag: Hebben jullie het als gemeentebestuur alleen opgepakt? Antwoord: 'Nee, vooral regionaal. Krimp was een aansporing om dingen met elkaar te doen want er is in alle gemeenten in ons gebied krimp'.

Vraag: Wat heeft hij niet gedaan wat misschien toch gemoeten had? Antwoord: ' Er is geen omvattend stuk verschenen waarin alles op een rijtje stond. Er is wel gekeken naar gevolgen voor de woningbouw'.

Vraag: Waarom nam je het initiatief dan niet als gemeentesecretaris? Antwoord: 'Omdat er geen politieke druk was. Dit onderwerp was er een uit meerdere, en ja, dan gebeurt soms niet wat wel zou moeten'.

Deze beschouwing gaat over de vraag hoe de lokale overheden omgaan met substantiële bevolkingskrimp, en om kunnen en moeten gaan met deze demografische ontwikkeling. Ik baseer me daarbij op een advies van de Raad voor het Openbaar Bestuur (Rob), waaraan ik zelf meewerkte, en dat door mij namens de raad is aangeboden aan staatssecretaris Bijleveld.<sup>2</sup>

<sup>2</sup> De staatssecretaris kon zich vinden in dat advies. Ook zij is van mening dat bevolkingskrimp een onderwerp is waarop gemeenten zich moeten instellen, een probleem dat ze niet elders moeten leggen maar primair zelf moeten oppakken.

### **Waar politiek en bestuur (ook) over horen te gaan**

Gaat politiek over wat je overkomt of over de signalen voor verandering, dus over reactie of preventie?

In een boekje dat een tijd terug uitkwam geven twee auteurs aan dat we in een samenleving zitten, die - als je deze zou moet typeren - het beste als *risicosamenleving* kunt omschrijven. Ook anderen doen dat, zoals Ulrich Beck in boeken met titels als *'The risk society'*. Die typering omvat natuurlijk niet alleen wat speelt in de samenleving maar heeft toch wel iets. Besturen is immers tegenwoordig omgaan met crises en ander ongemak op het vlak van hoosbuien, andere wateroverlast, overstromingen, lucht- en bodemverontreiniging, legionellabesmetting, dierziekten - als vogelpest, mond- en klauwzeer - , vuurwerkopslag, cafébranden, stroomstoringen, wijkrellen, moordaanslagen op politici als Fortuyn, opstootjes bij voetbalevenementen, gijzelingen en wijkonveiligheid, risico-evenementen. Denk aan Enschede, Volendam, Tsjernobyl, Amsterdam-West, de Bijlmerramp, Mohammed B, Volkert van der G. Op crises wordt vaak laat gereageerd, te laat. Achteraf, als het onheil geschied is. En dan wordt het reageren enorm duur en gaat het traag. Dat leert onderzoek. *Is het niet beter om preventief op te treden? Dan moet je echter de voortekenen van verandering al zien.* Voortekenen zijn wat anders dan manifeste, goed zichtbare tekens zien. Voortekenen zijn nog moeilijk te zien. Daarvoor zijn het immers voortekenen. Politiek moet gaan – zeggen de beide auteurs Leers en Korsten - over voortekenen: het signaleren, het duiden en interpreteren en het doordenken van handelingsrepertoires. Dat is van belang voor de overheid, evenzeer als voor private marktpartijen. De parfumindustrie moet weten dat het maken van parfums uit dieren niet (overal) meer geaccepteerd wordt vanuit dierenwelzijnsperspectief. Die parfumindustrie ging dus op zoek naar alternatieven en vond die. De autoindustrie moet achterhalen of klanten kleine auto's willen kopen en rijden of energiezuiniger auto's. En banken moeten opsporen of er risico's zijn op een kredietcrisis die hen treft.

Voortekenen doen zich overal voor: op het gebied van de economie, de landbouw, de ecologie en technologie, de sociale en culturele opvattingen, de gezondheidszorg, de religie en kerken, en de demografie.

Voortekenen opsporen, kan niet goed met voorspellingen vanuit het verleden, met lineair doortrekken van trends. Bevolkingsontwikkelingen die kunnen we kennen uit de wereld van voorspellingen hoor ik u denken. Maar bij voortekenen gaat het ook om het opsporen van niet-lineaire ontwikkelingen, om het kennen van plotseling optredende zaken. Mijns inziens zijn voor het maken van beelden van de toekomst zowel voorspellingen als analyses van voortekenen van belang.

Ik ga het hier in eerste instantie hebben over demografie en begin nog braaf met de lineaire ontwikkelingen. Als we eerst kijken naar de voorspellingen kunnen we later nog de vinger aan de pols houden van voortekenen van andere zaken.

### **Voorspellingen wezen op groei**

Voorspellingen brachten in het verleden, na 1945, naar voren: de bevolking groeit, de woningbehoefte groeit. We zitten in *het groeidenken*. Groei is overal, groei moest want de burgers uit geboortegolf van 1946-1955 moesten toen men volwassen werd, gehuisvest worden. Minister Bogaers werd er groot mee, na de Tweede Wereldoorlog. Hij eiste en kreeg prioriteit binnen het kabinet voor woningbouw, zo rond 1956. Groei is echter ook iets van gemeenten, niet alleen van het Rijk. Groei kennen we ook al van groeisteden maar is daartoe niet beperkt.

---

De instemming van de staatssecretaris is wel begrijpelijk want het advies is mede gebaseerd op enkele meetings met lokale bestuurders en deskundigen op het vlak van bevolkingsontwikkelingen. Ik baseer mezelf ook op enkele meetings die ik recent had met leden van verschillende politieke partijen en studenten over de bestuurlijke en financiële gevolgen van krimp. Ik ga dus niet over 'een nacht ijs'.

### ***Groei zit eigenlijk helemaal in de politiek, en is in het politieke denken verankerd***

Groei is het overheersende denkkader. Gemeenteraden eisen plannen om iets te beginnen: om te bouwen, om wijken te ontwikkelen, om winkelvoorzieningen te plannen, enz. Meer, meer wordt beloofd. Als die woningen en voorzieningen er zijn, dan gaat *de vlag in top*, worden linten geknipt, wordt het glas geheven en geproost en kan de wethouder dank ontvangen. Want woningen voorzien in woningbehoefte en scheppen kansen voor winkeliers, artsen, tandartsen, therapeuten evenzeer als voor makelaars en verzekeraars. Op dingen voor elkaar krijgen in de vorm van bouw kun je je laten voorstaan.

### ***Sta je er als gemeente alleen voor, misschien?***

Groei zit overal maar de weg er naartoe kent haperingen. Een gemeente krijgt niet zo maar in de opbouwfase meer budget uit het Gemeentefonds want hoewel inwoneraantal een van de parameters is, moeten burgers er eerst wonen voor de fondsuitkering toeneemt. Wie krimpt, kan ook niet eenvoudig een beroep doen op de beheerders van dit fonds om compensatie voor transformaties. Er is geen reservepot voor bijspringen bij transformaties. De krimpende gemeente zal dus de financiële gevolgen in principe zelf op moeten vangen door bijvoorbeeld zelf hiervoor te reserveren. Er bestaan wel een beperkt aantal correcties.

In de wereld van het onderwijs had OC&W wel door dat dalende aantal leerlingen impact kan hebben op schoolgebouwen en aantallen gewenste en afvloeiende leerkrachten. Dus kwam er schaalvergroting in bestuur en dat bestuur beziet het scholenbestand en welke leerkrachten waar herplaatst kan worden. Zo ontstaat spontane aanpassing. Is die er ook in gemeenten bij krimp?

### ***Demografie terug maar net even anders***

Er wordt tegenwoordig *weer veel gesproken over bevolkingsontwikkeling maar toch net iets anders dan vroeger*. Daarbij denken we vaak aan een toenemend aantal ouderen. Mensen leven langer en er leven er meer langer doordat de bevolkingsprop van 1946-1955 ouder wordt. Vergrijzing roept vragen op. Voorzieningen voor ouderen zijn nodig. Betaalbaarheid van die voorzieningen. Minder werkenden die middelen opbrengen voor die voorzieningen waar ouderen een beroep op doen.

Dat lijkt vooral voor gemeenten ver weg want vooral een rijksprobleem van minister Klink (volksgezondheid). Toch is *bevolkingsontwikkeling ook een zaak van gemeenten en provincies*.

### ***Bevolkingskrimp vastgesteld. Wat is krimp? Waar krimp?***

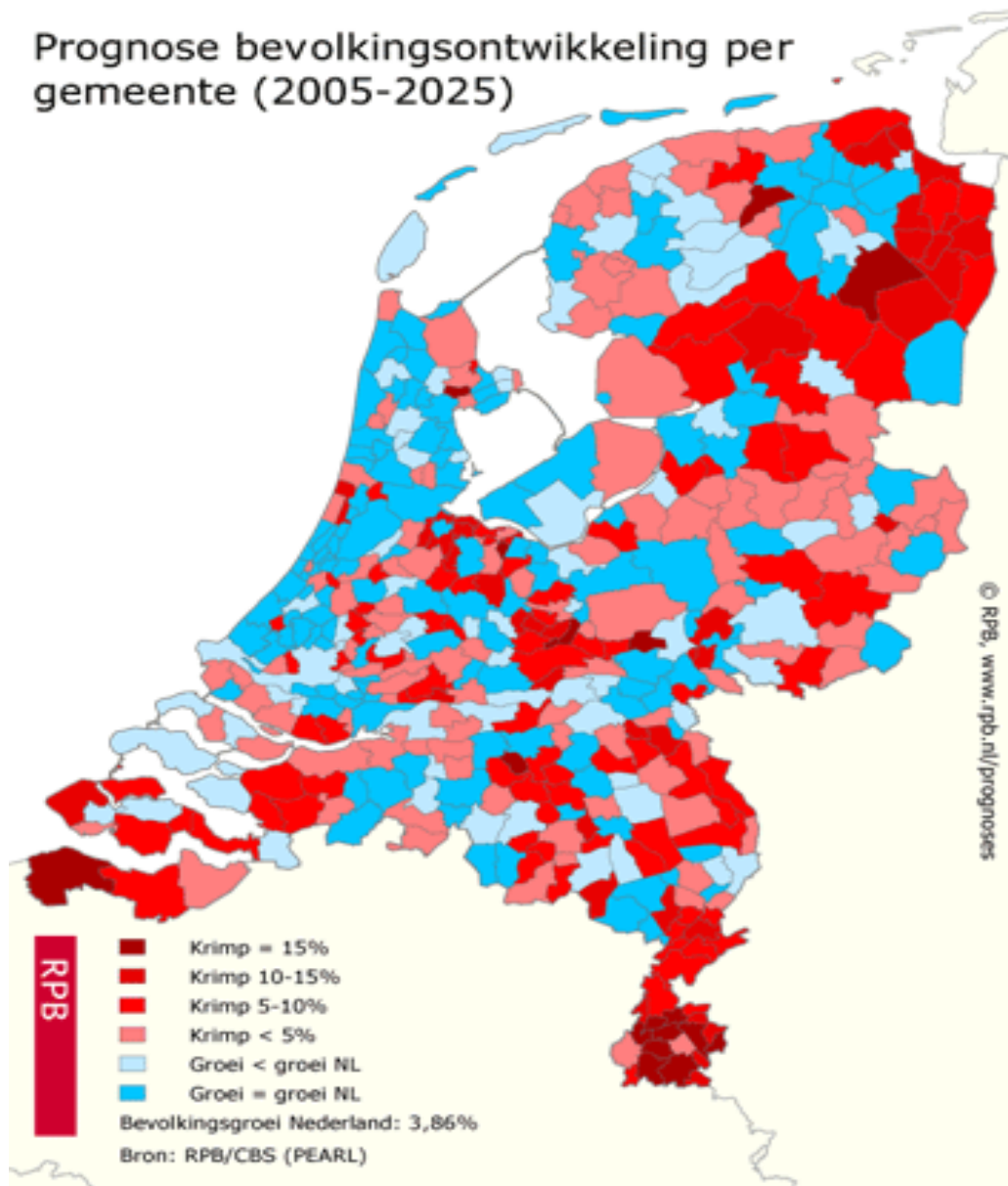
Het CBS heeft berekend dat zich in 2025, of als men ver wil kijken in 2040, hier en daar forse krimp voordoet. De bevolkingsomvang loopt terug. Dat is betrekkelijk nieuw, hoewel bepaalde gemeenten zoals Bussum hier al wel mee te maken hadden. Nieuw betekent, we hebben geen routine in de omgang ermee; we weten niet goed wat te doen. De VNG-directie heeft er nog niet 'tig' rapportjes aan gewijd.

Krimp kan zich uiten in *terugloop van het aantal inwoners of huishoudens*. Dat is niet perse hetzelfde. Bij een gelijk blijvend aantal inwoners kan bijvoorbeeld het aantal huishoudens stijgen doordat gezinnen verdunnen en meer singles op 'hun eigen' willen gaan wonen. Dan stijgt de woningbehoefte en zijn meer parkeerplaatsen nodig maar de winkeliers hoeven zich nog niet zo maar 'rijk te rekenen'. Wat nu blijkt uit CBS-gegevens is dat het aantal huishoudens in Nederland in 2025 daalt.

### ***Waar?***

De krimp in 2025 is hier en daar sterk aanwezig, hier en daar een beetje en hier en daar volkomen afwezig. De Randstad groeit, grote steden groeien (o.a. doordat de immigranten meer kinderen krijgen dan kort gezegd de echt autochtone, blanke Nederlanders).

## Prognose bevolkingsontwikkeling per gemeente (2005-2025)



### ***Krimp moet je dus onderzoeken.***

Je kunt niet varen op algemene cijfers voor heel Nederland, want gebleken is dat in bepaalde delen van Nederland naar verwachting wel en in andere geen krimp optreedt. Krimp komt vooral voor in gemeenten onder 50.000 inwoners. Treft krimp je of is krimp niet relevant voor je? Het woord 'treffen' is natuurlijk niet goed, want krimp is gewoon een uitdaging zoals er zoveel zijn.

*Loopt het platteland dan leeg?*

Krijgen we slaapgebieden of spookdorpen als in Frankrijk, waar je overdag een speld kunt horen vallen? Nee, dat is te 'ruig' gesteld. Als we ouder worden en ouderen sterven, en er minder geboortes zijn, dan is het logisch dat krimp daar optreedt waar de meeste blanke Nederlanders wonen, die minder kinderrijke gezinnen hebben dan gemiddeld in steden. Bovendien stromen immigranten vooral in in de Nederlandse steden.

#### *Krimp is er nu al?*

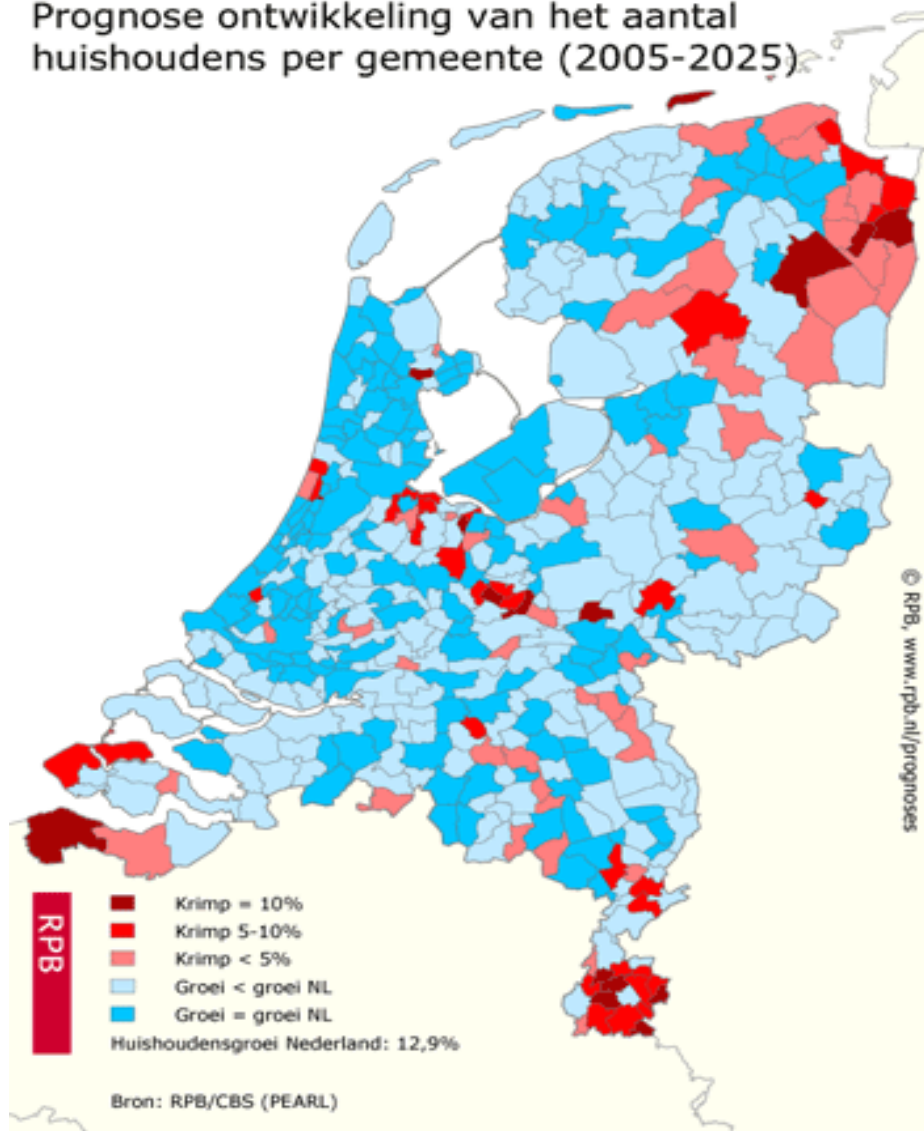
We moeten nu even oppassen. Er is krimp in bijvoorbeeld Oost-Groningen (het gehucht Ganzedijk werd het symbool), er komen woningen in de aanbidding, maar die ontwikkeling naar meer aanbod bij dalende vraag (woningoverschot) wordt ook versterkt door dalend consumentenvertrouwen in de economie, in 2008, en loopt de hypotheekrente op. Neem de woningmarkt in Groningen, die medio 2008 al stagneert. Makelaars moeten harder werken voor geld. Veel staat in 2008 te koop en steeds minder wordt verkocht. In heel Nederland daalde het aantal transacties maar in de provincie Groningen zijn in de eerste helft van 2008 12% minder woningen verkocht dan in die periode een jaar eerder, dat terwijl de huizenprijzen in Groningen toch onder het landelijk gemiddelde liggen. In Groningen kost een woning gemiddeld 184.000 euro terwijl de prijs in Oost-Groningen lager is, zoals in Reiderland (118.400 euro), in Pekela (150.000 euro). Het bieden verandert ook. Terwijl het in 2007 nog zo was dat geïnteresseerden na een woningbezichtiging 'al op de stoep begonnen met bieden' is dat in 2008 veel en veel minder het geval. De lage prijzen hebben ook te maken met wat heet 'een monotoon woningaanbod; er zit te weinig kwaliteit tussen. Teveel verouderde huizen die niet meer gewild zijn. En in Oost-Groningen willen mensen pas wonen als er werk is, en dat is ook een probleem'. We zien dus dat krimp in een breder perspectief te plaatsen is. Die analyse levert dan op dat krimp die leidt tot sloop misschien niet zo erg is als er nieuwe (betere/ duurzamere/ levensloopbestendigere/ enz.) woningen worden gebouwd, waaraan wel behoefte is. In een situatie van krimp, als er minder mensen in een regio wonen, moet men dus wel blijven bouwen.

#### ***Nieuwe taak voor gemeentebesturen: krimpdenken***

Je moet je afvragen als gemeente: hebben we ermee te maken, en zo ja: wanneer, hoe groot is die krimp en waarin uit die zich, in minder woningen of wel woningen maar vooral andere? En: heeft de buurgemeente er ook mee te maken? Dat laatste is vaak het geval. Als er krimp is dan is dat geen heel, heel grillig patroon binnen een regio, uitzonderingen daargelaten.

Stel je hebt het onderzocht, wat je goed gedaan hebt, en je weet dat inderdaad het aantal inwoners terug loopt en het aantal huishoudens. Dan is het mogelijk dat niet alleen sprake is van het overlijden van een vergrijsd groter deel, dan vroeger, van de bevolking maar mogelijk is er ook ontgroening doordat er minder jongeren zijn. Dan moeten *de alarmbellen* gaan rinkelen. Dat deden ze in Limburg. In heel Limburg loopt het aantal leerlingen van basisscholen en het mbo terug en ook de bevolking als zodanig. Vooral in Parkstad bleek dat. Dan is bezinning nodig.

## Prognose ontwikkeling van het aantal huishoudens per gemeente (2005-2025)



### **Reacties op krimp: vijf foute reacties**

*Hoe gaat die bezinning in de praktijk?* Er komen een paar reacties voor. Ze komen vaak voor, ook internationaal.

1. De eerste reactie is er vaak een van: *het zal meevallen, het is nog ver weg*. Voorlopig speelt dit niet, kan een bestuurder denken. Of hij kan denken: 'voorspellen is een wedstrijd met veel blessures'. Voorspellingen pakken toch anders uit dan je vooraf denkt. Hoe vaak is niet gezegd dat Nederland in 2000 20 miljoen inwoners zou tellen. Nou, dat is absoluut niet het geval. En hoe vaak is niet gezegd dat Nederland zou opmarcheren naar een 30-urige werkweek of minder, terwijl de discussie nu gaat over terug gaan naar 40 uur. Toch is dat denken in dit geval *struisvogelpolitiek*. Delen van Limburg en elders kennen al krimp. Het is er al. Krimp komt en daarvoor is tijd nodig voor onderzoek, en voor overleg met maatschappelijke partners om te overdenken wat te doen, zoals met schoolbesturen, woningcorporaties,



zorgaanbieders en projectontwikkelaars. Struisvogelpolitiek komt vaak voor. En inderdaad, er is nog wel even tijd en och regeren over je graf heen, hoort dat wel? Maar de struisvogel komt vanzelf uit de ontkenningfase. Op een bepaald moment dient de krimp zich aan en dan is kostbare tijd verloren gegaan.

2. De tweede reactie is die van *overreactie*: we moeten onmiddellijk alle bouwactiviteiten stoppen. Dat is doorgaans verkeerd als een project al startte en de eerste bouwwerken staan. Het opnieuw doorlichten van een plan om zeg 10.000 woningen te bouwen in een gebied tot 2040 kan daarentegen wel zeker zin hebben.
3. De derde reactie is dat krimp als *'gezocht' of geforceerd gelegenheidsargument* gebruikt wordt. In een bepaalde regio was een ringweg niet meer nodig volgens een gemeentebestuur want er was sprake van bevolkingskrimp. Dat riep vragen op. Wat is het verband tussen krimp en de hoeveelheid auto's die over een weg rijden? Kortom, je kunt 'krimp' gaan gebruiken voor van alles en nog wat. Dat is opportunistische politiek van de verkeerde soort.
4. De vierde reactie is: *doorschuiven*. We gaan onderzoek doen en schuiven daarmee het probleem door naar de toekomst. Ook verkeerd.
5. Dat zijn verkeerde reacties, die wel verklaarbaar zijn maar daarom nog niet rationeel. Er zijn nog meer foutjes te maken. Het is bijvoorbeeld, als vijfde reactie, mogelijk om als gemeente het offensief te kiezen. De gemeente *gaat de concurrentie* aan met de omgeving. Er komt krimp, we zien dat maar we voorkomen die krimp door juist volop te bouwen, eerder dan de omgeving. Dan zuigen we woningbehoevenden van elders weg, de gemeente blijft 'booming', de wethouders knippen linten door en het is volop feest straks. Waarom dit ook verkeerd is? Dan zadel je de omliggende gemeenten op met een probleem. Het is *egoïstisch gemeentelijk handelen*. Komt voor. Gemeenten die naar een migratiebeurs gaan en folderen dat het in hun gemeente zo leuk wonen is.

### **De betere reactie**

De zesde reactie is de *betere*: treedt krimp actief tegemoet, doe onderzoek naar krimp (wat, waar, waarom, wanneer, met welk gevolg?), doe het samen met andere gemeenten, bezin je daarop gezamenlijk, en ga samen een reactie aan. Dat is best practice. Parkstad deed het. Krimp blijkt veel te raken. Wat zoal? Nadenken is nodig over consequenties en vertraagde effecten.

Als krimp leidt tot wezenlijk minder huishoudens, zeg -20% (zoals in het Limburgse Nuth), dan betekent dit dat je minder woningen nodig hebt (bouwen voor de leegstand?), dat woningcorporaties kunnen blijven zitten met onverhuurde woningen, dat winkeliers ook minder klanten hebben, dat het klantenbestand van de huisartsen en tandartsen als totaal afneemt, dat er minder 'klanten' zijn voor verzorgings- en verpleeghuizen, dat het lidmaatschap van vrijwillige organisaties kan teruglopen en dat de bezetting van sporthallen kan teruglopen. Dan moet je je afvragen of het om ouderen gaat en/of jongeren. Als je -15% leerlingen hebt die van basisscholen komen, en dat houdt aan, en alle gemeenten in een regio hebben hiermee van doen, dan kan dit consequenties hebben voor de omvang van schoolvoorzieningen bij vwo-scholen, mbo, hbo, enz. Er doen zich vertragingseffecten voor. Een soort *'camel nose'-effect*. Je zie eerst de kameelneus, die klein is, waardoor je denkt 'klein beestje' maar als je meer ziet dan de kameelneus dan blijkt dat daar nog een groot beest achteraan komt. 'Camel noses' verwijzen naar op het eerste gezicht kleine feiten die onderschatte grote gevolgen hebben. Dat is een gewichtig punt.

### ***Je neemt krimp serieus en dan is er voldoende remweg?***

Maar ontstaat er dan *geen natuurlijke remweg*? Komt het niet vanzelf goed? Ja, laten we dat bezien. Natuurlijk is het zo dat makelaars niet met onverkochte woningen willen blijven zitten en niet met braakliggend onbebouwd gebied. Maar ook zij geven geen tijdig signaal af en ze letten gewoon op hun eigen belang. De vraag is wat de overheid doet, die immers met eigen consequenties te maken kan hebben.

### ***School in de buurt niet meer vanzelfsprekend***

De provincie Limburg kent een sterke ontgroening (minder geboortes) en vergrijzing die leidt tot meer overlijdens. Dit verschijnsel van ontgroening wordt het eerst gevoeld in het onderwijs. Het aantal leerlingen in met name Zuid-Limburg daalt momenteel al elk jaar met ongeveer 2%. In Parkstad (Oostelijk Zuid-Limburg) stromen jaarlijks enkele honderden basisschoolleerlingen in. De gevolgen zijn op diverse plaatsen al duidelijk merkbaar. De ontgroeningstrend zet uiteraard ook door bij de middelbare scholen. Arie Kraak en John Monsewije zijn gevraagd wat ze daarvan vinden. Kraak is voorzitter van het College van Bestuur van de Onderwijsstichting MOVARE en Monsewije is voorzitter van het CvB van de Stichting Voortgezet Onderwijs Parkstad Limburg. MOVARE telt 51 scholen, waarvan 47 reguliere basisscholen, drie basisscholen voor speciaal onderwijs en een school voor speciaal onderwijs. Het gaat om 12000 leerlingen en 1200 medewerkers. SVO/PL is bevoegd gezag voor negen scholen voor voortgezet onderwijs met 9000 leerlingen: leerlingen van gymnasium, atheneum, lyceum, havo/mavo, vmbo, lwoo.

### ***Met wat voor soort gevolgen krijgen scholen te maken door de bevolkingskrimp?***

Kraak: 'In het basisonderwijs is al een aantal scholen gesloten. Regelmatig worden twee basisscholen langzaam maar zeker samengevoegd, bijvoorbeeld door tussen twee scholen in nieuwbouw te realiseren'. Monsewije: 'Het aantal scholen voor voortgezet onderwijs zal zonder meer verminderen. We staan aan de vooravond van een herstructureringsoperatie wat betreft gebouwen en onderwijsvoorzieningen. Mensen zullen aan het idee moeten wennen dat scholen niet per definitie in de buurt liggen. Gelukkig toont onderzoek aan dat leerlingen steeds mobieler worden'.

### ***Redeneer eens door.***

Kraak: 'Er komen zonder meer minder scholen. De kwaliteit van het onderwijs moet er niet onder leiden, sterker nog die moeten we opschroeven. Minder is niet genoeg. We moeten ook out of the box-denken. Er kunnen schoolgebouwen ontstaan waarin onderwijs, kinderopvang en sport op een mooie wijze worden gecombineerd. Daardoor staan schoolgebouwen in de namiddag na 3 uur niet meer leeg en ook in de vakantie worden ze goed benut. Zo bespaar je en verwerf je misschien nog middelen die je in het onderwijs kunnen stoppen. Wij investeren voortdurend in leerkrachten want dat is de kurk waarop goed onderwijs drijft'.

### ***Is onderzoek naar die krimp nodig?***

Monsewije: 'Ja, de provincie Limburg heeft samen met schoolbesturen het rapport uitgebracht 'Demografische voorsprong: kwaliteitsslag onderwijs'.

### ***Werkt zo'n onderzoek urgentieversterkend of niet?***

Monsewije: 'Bij iedereen is het besef nu aanwezig dat strategische beslissingen moeten worden genomen. Dan valt te denken aan aantallen schoolgebouwen die je op termijn nodig hebt, eventuele nieuwbouw, samenwerking op het gebied van faciliteiten, nieuwe onderwijstechnieken zoals e-learning omgevingen en tal van andere strategische beslissingen'.

### ***Heren, u zit beiden hier samen aan tafel. U wilt samen dit interview doen. Waarom samen?***

Kraak: 'Omdat vergrijzing en ontgroening niet alleen een zaak is van basisonderwijs en voortgezet onderwijs. Het is een complexe ontwikkeling die vraagt om gerichte samenwerking op alle fronten'. Krimp raakt uiteraard ook het mbo en hbo. Monsewije: 'Het is zinloos dat elke school op dit punt zelf op eigen houtje het wiel gaat uitvinden. Een goede afstemming is nodig. Mopperen over centralisatie heeft niet veel zin'.

### ***Raakt dit ook de rijksoverheid?***

Monsewije: 'Zeker, want heel veel regelgeving is afgestemd op groei. De financiering van het onderwijs is bijvoorbeeld afgestemd op leerlingaantallen. Zolang die toenemen heb je geen probleem. In het grootste deel van Nederland is dat nog steeds zo, maar in Limburg en enkele andere provincies is de krimp al ingezet. Als je een gebouw hebt dat geschikt is voor achthonderd leerlingen terwijl er slechts zeshonderd zijn, ontstaan er financiële problemen. Scholen kunnen daar niks aan doen. De rijksoverheid moet de scholen dus de hand reiken en ondersteunen in de overgangssituatie. Aan de andere kant moeten we er zelf alles aan doen om de kwaliteit van het onderwijs te garanderen. Kraak: 'De problematiek van bevolkingskrimp is nieuw. Zo'n situatie vraagt om nieuwe visies en nieuw beleid. Wij vragen dus van de rijksoverheid om van Zuid-Limburg pilotregio te maken'.

### **Strategisch beleid heroverwogen**

Wat moeten gemeenten dus doen? Vooral niet de demografische 'uitdaging' als een struisvogel bezien of doorschuiven. *Direct onderzoek laten doen, samen met omliggende gemeenten, consequenties bezien en die verwerken in strategisch beleid.* Wel blijven bouwen maar niet 'blind'. Afbreken kan erbij horen maar dan is er ook de mogelijkheid om 'betere' nieuwbouw te plegen: levensloopbestendig, voorzien van een duurzaamheidsvlag, met gebruikmaking van nieuwe technologie, zoals op gebied van zonne-energie. De woningbouw moet regionaal voldoende zijn. Concurrentie aangaan heeft geen zin. Vooral regionaal samenwerken is dringend nodig.

Krimp moet dus niet leiden tot een *kleine decrementele kaasschaafaanpak*, van gewoon alles een tandje langzamer, minder. Je moet je bezinnen op het strategisch beleid, dus op de hoofdkoers van de gemeente. Laat dat nou net het gebied zijn waar gemeenten doorgaans niet erg goed in zijn. Bestuurskrachtmetingen wijzen dat uit; ik heb er 150 bekeken. Waarom? Gemeenten moeten 'veel doen' op veel gebieden door medebewind, dus vanwege het Rijk. Kies dan maar eens een accent in je koers. Dat blijkt lastig. Men ontloopt dat. Veel strategisch beleid is daarom een beleid waarin de kool en de geit gespaard wordt. Alles wordt aangestipt, benoemd. Bij krimp moet je kiezen, en dat blijkt politiek gezien ook niet makkelijk.

### **Pas op bij verwachte geringe krimp: de krimp kan groter worden en dus scenario's**

Stel nu, er is voorspeld dat uw gemeente in 2025 min 2% huishoudens heeft? Is het politiek probleem er dan niet? Kunt u dan rustig verder gaan met gewoon beleid voeren, met 'business as usual'? Krijgt bezinning op krimp dan iets van tijdelijke druktemakerij? Men kan redeneren, ja, de gemeente Nuth, daarvoor wordt door het CBS min 20% inwoneraantal voorspeld, dát is een echte probleemgemeente, maar och min 2% stelt niks voor. Mijn reactie daarop is: pas daarmee op. Laat *scenario's* maken waarbij de gevolgen bezien worden bij min 2%, bij min 6% en bij min 10%. Want voorspellen is met onzekerheid omgeven. Waarvoor min 2% inwoners of huishoudens worden voorspeld, dat kan het in werkelijkheid ook min 8% worden. Bij demografische 'beweging' moeten B&W's en gemeenteraden dus de vinger aan de pols blijven houden. Krimp kan tot 2025 niet meer van de agenda af.....

### **'We kunnen het wel alleen af!'**

Er is nog een tweede aspect aan een verwachte *geringe* krimp? Die reactie is, we kunnen dat *als gemeente wel alleen bezien*. Nee, u moet hoe dan ook samenwerken. Dat is gewoon slim. Samenwerken moet *de regio* 'voordeel brengen'. Je komt als gemeente niet ver als je alleen 300 woninkjes bouwt of laat bouwen en die worden dan bevolkt door in totaal zeg 800 burgers, en op den duur, door gezinsgroei, van 1000. En hoe zit het dan met de omliggende gemeenten, die verliezen burgers? Zo'n reactie is korte termijnpolitiek van de opportunistische slechte soort. Want bepaalde winkeliers moeten het van meer burgers hebben dan uit een gemeente en die moeten ook blijven bestaan en niet verkassen. Het is beter als die 1000 burgers gewoon gaan wonen in de regio. Maak dus ook bij groei een regionaal huisvestingsplan, een regionaal winkelvoorzieningsplan, etc. Spring over de

dorpse of kleinsteedse *eigen 'identiteitswellust'* heen. Denk ruim. Wat goed is voor de regio is goed voor de gemeente. Dat beveelt de Rob<sup>3</sup> met kracht aan en dat wordt gesteund door vele bestuurders die we spraken.

### **Consequenties (1): ga er niet vanuit dat het Rijk bijspringt**

Ga er niet vanuit dat het Rijk wel bijspringt. Verdeelsleutels achter het Gemeentefonds blijven voorlopig onaangetast. Staatssecretaris mw. Ank Bijleveld volgt wel door te letten op het Periodiek Onderhoudsrapport (POR). Krimp gemeenten krijgen niet zomaar meer budget.

Wel is het zo dat bepaalde specifieke uitkeringen niet erg gevoelig zijn voor correctie door krimp. Dan moet wel veranderen zegt de Rob en soms is er wel een vangnetconstructie maar wacht er niet op want voor je het weet blijft de gemeente met de gebakken peren zitten.

Als de Rijksoverheid niet bijspringt, is het logische gevolg dat gemeentebesturen zelf de consequenties moeten dragen van bevolkingskrimp. Deze consequenties van bevolkingskrimp behoeven financiële vertaling in *de begroting*. Een gemeente die met veel krimp te maken heeft, moeten zeker de financiële consequenties tijdig bezien.

### **Consequenties (2): onderwijs**

Hoe moeten we ons die consequenties van krimp nou voorstellen? Stel er treedt krimp op door geboortedaling en die houdt jarenlang aan. Dan zal een reeks kleinere cohorten kinderen na enkele jaren een basisschool bereiken en zo doorschuiven. Op een bepaald moment zullen er dan mogelijk minder lokalen nodig zijn. Stel dat een nieuwe school gebouwd moet worden, wat doe je dan? M.i. zou je dan multifunctioneel te gebruiken ruimtes kunnen maken. Is sprake van een brede schoolconcept dan kun je lokalen maken waarin op den duur misschien ook ruimte is voor een therapeut of voor sport. Bouw zo mogelijk ook lokalen die een nieuwe bestemming kunnen krijgen.

### **Consequenties (3): meer afstemming tussen aanbod en vraag naar woningen**

De Nederlandse bevolking als geheel groeit amper meer, maar wel neemt het aantal huishoudens nog fors toe. Dan is het oppassen geblazen en moet goed gelet worden op de afstemming van aanbod en vraag naar woningen. Er kan in de toekomst sprake zijn van bevolkingskrimp – hier en daar - maar *nog niet van huishoudens krimp*, zelfs sprake zijn van huishoudensgroei. Waarom groei in het aantal huishoudens? Steeds meer mensen gaan, al dan niet als gevolg van een scheiding of omdat ze zich niet vast willen binden aan een partner en niet samen op een plek willen of kunnen wonen, alleen wonen. Deze groep singles geeft veelal de voorkeur aan de stad boven het platteland en aan een appartement boven een rijtjeshuis. *Woningmarktanalyses* indiceren dat. Daarbij doen zich regionale verschillen voor.

#### **Krimptaal**

Politici wensen beleid en dat gaat soms gepaard met nieuwe woorden, met taalvernieuwingen. Of men die moet toejuichen is een tweede. Soms worden verschijnselen verzacht door politieke taal of juist versterkt door diegenen die zich hiertegen afzetten. Bezuinigen kan (vriendelijk) heroverwegen heten en in de ogen van critici 'koud saneren'. Zo ontstaat er ook met bevolkingskrimp nieuwe taal die verzachtend werkt. Krimp klinkt niet echt opgewekt, dus gaan nota's een titel dragen als 'demografische voorsprong'. Dat moet de associatie oproepen dat je er als bestuur op tijd bij bent, eerder dan als andere besturen. En als je geleidelijk ziet dat er meer woningen leeg komen te staan en tegen de vlakte moeten, dan spreek je van *'onthuren'*. Onthuren is een woning aan de voorraad willen onttrekken, de ramen dichtspijkeren en niet meer verhuren. We hebben 100 woningen vorig jaar onthuurt, klinkt anders dan we hebben vorig jaar besloten 100 woningen dicht te spijkeren.

<sup>3</sup> Rob= Raad voor het openbaar bestuur.

De Randstad zal qua bevolkingsaantal groeien en ook qua aantallen huishoudens. Maar er zullen ook gebieden voorkomen met zowel bevolkingskrimp als huishoudensgroei (Peelregio bijvoorbeeld). En er zullen gebieden zijn met veel bevolkingskrimp, en in absolute aantallen huishoudenskrimp maar ook gebieden met zekere huishoudensgroei die de bevolkingskrimp echter niet teniet doet (Parkstad bijvoorbeeld). Dan is het dus opletten. Dan doen zich verschillende bewegingen tegelijk voor: huishoudensgroei en bevolkingskrimp die in totaal *uitloopt op* huishoudenskrimp. De consequenties voor woningbouwbeleid moeten dan goed bekeken worden. Voorkomen moet worden dat in de ene plaats woningen leegstaan terwijl elders tekorten optreden. Bovendien zal moeten worden nagedacht over sloopregelingen. Is dat een unieke visie? Nee, het Planbureau voor de Leefbaarheid wees onlangs dan ook op de wenselijkheid gemeentelijke bouwplannen beter op elkaar af te stemmen. Provinciebesturen hebben daarbij een taak. Het helpt daarbij niet dat onder de – op 1 juli 2008 van kracht geworden- nieuwe Wet op de Ruimtelijke Ordening gemeenten juist een grotere vrijheid krijgen op woningbouwgebied. Bestemmingsplannen hoeven niet langer door het provinciebestuur te worden goedgekeurd. Provincies kunnen wel een aanwijzing geven.

#### ***Consequenties (4): wie krimp erkent, kan zich toch nog verzetten***

Gewoon strategisch beleid voeren, fine tuning in de woningbouwprogrammering, het scholenbouwbeleid heroverwegen, och dat is toekomstmuziek maken. Kan men denken: voorspellingen komen zelden uit. We moeten het wel doen hoor maar och, *het loopt vaak toch anders.....*

Deze reactie is er weer een van ‘tien manieren’ om niet te reageren op krimp.

#### **Waarom is die onverstandig?**

Onderschatting is erg want het kost bestuurders mogelijk de kop. Neem een gemeente in Oost-Groningen: daar dacht een college ineens wel een kleine kern te kunnen gaan ‘afbouwen’. Slecht doordacht, geen overleg geweest, kortom onbehoorlijk bestuur. De burgers in de gordijnen, landelijke aandacht in de media. Hier was ‘krimp’ een restpost geweest in het prioriteitschema van politieke bestuurders. Daar worden politici voor gestraft.

#### ***Consequenties (5): kun je creatief reageren op dreigende bevolkingskrimp?***

Kun je creatief reageren op bevolkingskrimp? De PvdA in Maastricht wenste zich niet zomaar neer te leggen bij bevolkingskrimp van de gemeente Maastricht. Ze heeft in 2008 een discussiepamflet opgesteld, onder de titel ‘*Het nieuwe Maastricht*’. Daarin wordt de keuze gemaakt dat de partij zich niet neerlegt bij een bevolkingsomvang van 89.000 inwoners, die door een onderzoeksbureau voorspeld waren. Krimp kan zich voordoen maar moet dan niet gepaard gaan met een krimpmentaliteit, zo wordt gesteld. Een beleid dat zich bij voorbaat neerlegt bij krimp, geeft het verkeerde signaal af, zo heet het in het pamflet. De PvdA vreest imagoschade en het mislukken van projecten, waarna investeerders steeds meer tijd nemen alvorens afspraken na te komen. Zou dit krimpverzet gemeentelijk beleid worden dan onderscheidt Maastricht zich van Parkstad dat de krimpgetallen wel accepteert, en al bezig is met bouwen van minder maar betere woningen. Volgens het PvdA-pamflet moet Maastricht zich toeleggen op kennis en cultuur als groeisectoren voor de toekomst. Maar dan moet er een meer nieuwsgierige, internationaal gerichte mentaliteit ontstaan, waardoor het mogelijk wordt mensen aan te trekken en vast te houden die voor de kennis- en cultuurontwikkeling onmisbaar zijn. Deze nieuwelingen die mogelijk op (semi-) tijdelijke basis blijven, vertrekken en mogelijk terugkeren, zorgen voor een probleem als er niet ook veel aandacht uitgaat naar ‘gewone Maastrichtenaren’. Anders wordt een toenemende polarisatie onvermijdelijk en is het op kennis en cultuur gerichte beleid onhaalbaar. Het PvdA-pamflet wil niet dat de vele nieuwkomers de aard van de stad ingrijpend veranderen. De stadscultuur die Maastricht groot heeft gemaakt en aan de basis stond van de huidige uitgangspositie, moet niet verloren gaan. Dit is een voorbeeld van een concurrentiereactie.

## **Conclusies**

We weten nu hoe om te gaan met bevolkingskrimp. De conclusie uit het voorgaande luidt:

- geef bevolkingskrimp resp. huishoudenskrimp politieke prioriteit,
- onderzoek krimp vervolgens qua omvang en oorzaak,
- bezie waar welke consequenties van krimp liggen,
- doordenk wat krimp betekent voor het gemeentelijk strategisch beleid en in concreto voor woningbouw, winkelveorzieningenplanning, parkeerbeleid, sportbeleid, scholenbouw, etc.
- ga echt samenwerken,
- verwerk krimp in de begroting,
- verdeel de woningproductie over gemeenten,
- ga niet onderling strijden om leegstand te vermijden,
- schuif niks in de tijd door,
- ga erop af en
- steek de kop niet in het zand.

Dat moet kunnen. In de stadspolitiek van Deventer en andere steden was in de jaren zeventig en tachtig ook sprake van sanering en bouw, in de prachtwijken ook. Sanering en bouw. Krimp is niet negatief. Er blijkt volop te kiezen voor de politici. Krimp is uiteraard een kans op vernieuwing, en op het opruimen van oude zaken, zoals woningen.

Dit klinkt vanzelfsprekend maar is het niet. Gemeentebesturen hebben doorgaans, zo is gebleken, veel last van ontkennen, en van doorschuiven (Rob, 2008).

## 2 Bevolkingskrimp in de Peelregio

**G. Marsman & A.F.A. Korsten**

We spitsen de analyse betreffende 'de demografische uitdaging' nu toe op de Peelregio. Is er inderdaad daar ook sprake van bevolkingskrimp of niet? Uit die zich ook in krimp in het aantal huishoudens? Zo nee, dan maar achterover leunen? Als er én bevolkingskrimp is én het aantal huishoudens terugloopt maar deze ontwikkeling toch onzichtbaar wordt door groei van huishoudens van eenlingen, dan alsnog achterover leunen? Nee, want blijkbaar is er dynamiek en die kan grillig worden. Dan moet je oppassen want voor je het weet wordt je als bestuur verrast door een ontwikkeling die wat anders verloopt (toch meer krimp).

Dit stuk is het resultaat van samenwerking met de Afdeling Onderzoek en statistiek van de gemeente Helmond. Om over de juiste gegevens te beschikken.

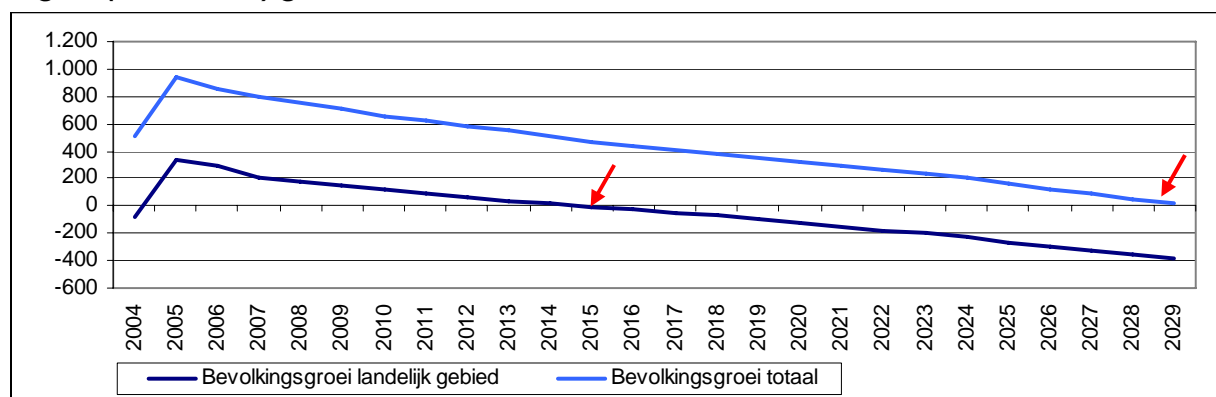
### **1 Krimp in Peelregio ver weg?**

In Nederland wordt steeds vaker gesproken over de krimp van het aantal inwoners. In enkele delen van het land, zoals Zuid-Limburg, Zeeland en Oost-Groningen zijn de effecten van de krimp van de bevolking al duidelijk zichtbaar. Al in 2007 (!!!!) daalde van meer dan de helft van alle gemeenten het aantal inwoners.

Naast dat groei van het aantal inwoners aan het veranderen is, wordt de afgelopen periode ook duidelijk dat er méér demografische veranderingen dan bevolkingskrimp sec, zoals de leeftijdsopbouw van de bevolking en de samenstelling van de huishoudens optreden. De aandacht in de media voor het thema bevolkingskrimp heeft ook in de Peelregio geleid tot de vraag wat er de komende jaren op dit gebied te wachten staat.

Bij een snelle blik lijkt het erop of de bevolkingskrimp in de Peelregio nog een eind weg is (rond 2030), maar wordt er ingezoomd op de stad en het landelijk gebied afzonderlijk dan blijkt dat de krimp in delen van de regio al eerder zichtbaar wordt (rond 2015). En dat met de wetenschap *dat prognoses de laatste jaren steeds naar beneden worden bijgesteld*. Daarbij moet opgemerkt worden dat ontwikkelingen in het landelijk gebied mogelijk ook merkbaar zullen zijn in Helmond.

**Fig. 1: (Verwachte) groei aantal inwoners**



De centrale vraag bij de bijeenkomst van 1 september 2008 was:

1. hoe pakken de veranderingen in de Peelregio uit?,
2. voor welke ontwikkelingen in een gemeente heeft dit gevolgen?
3. en zou er bestuurlijk gereageerd kunnen/moeten worden op deze veranderingen.

In deze notitie wordt allereerst ingegaan op de (verwachte) veranderingen in de Peelregio, vervolgens wordt gekeken voor welke (beleids)inhoudelijke terreinen dit gevolgen zou

kunnen hebben en tot slot wordt ingegaan op de vraag hoe er bestuurlijk gereageerd kan/moet worden op deze ontwikkelingen.

## 2 Verwachte ontwikkelingen bevolking

### **Bevolkingsontwikkeling: een afnemende groei en op termijn een daling van het aantal inwoners**

Elke Peelgemeente kent sinds 2000 wel een of meer jaren waarin het inwonersaantal terugliep of in ieder geval nauwelijks groeide.

Uit de beschikbare prognosecijfers blijkt dat in de periode 2004-2030 er *buiten de gemeente* Helmond sprake zal zijn van *een daling* van het inwonertal; een uitzondering hierop lijkt Asten. Maar ook in Helmond zal de groei veel minder snel gaan dan men in de afgelopen periode gewend is.

**Fig. 2: (Verwachte) groei aantal inwoners**

	2000*	2004*	2030**	toename 2000-2004		toename 2004-2030	
				in aantal	in %	in aantal	in %
Asten	15.779	16.138	16.375	359	2,3%	<b>237</b>	<b>1,5%</b>
Deurne	32.028	32.083	31.219	55	0,2%	<b>-864</b>	<b>-2,7%</b>
Gemert-Bakel	27.499	27.841	27.792	342	1,2%	<b>-49</b>	<b>-0,2%</b>
Helmond	80.098	85.127	97.800	5.029	6,3%	<b>12.673</b>	<b>14,9%</b>
Laarbeek	21.536	21.583	21.284	47	0,2%	<b>-299</b>	<b>-1,4%</b>
Someren	18.277	18.223	17.821	-54	-0,3%	<b>-402</b>	<b>-2,2%</b>
Peelregio	195.217	200.995	212.291	5.778	3,0%	11.296	5,6%

Bron: \*CBS-Statline, \*\*Provincie Noord-Brabant: *De bevolkings- en woningbehoefteprognose Noord-Brabant:actualisering 2005*

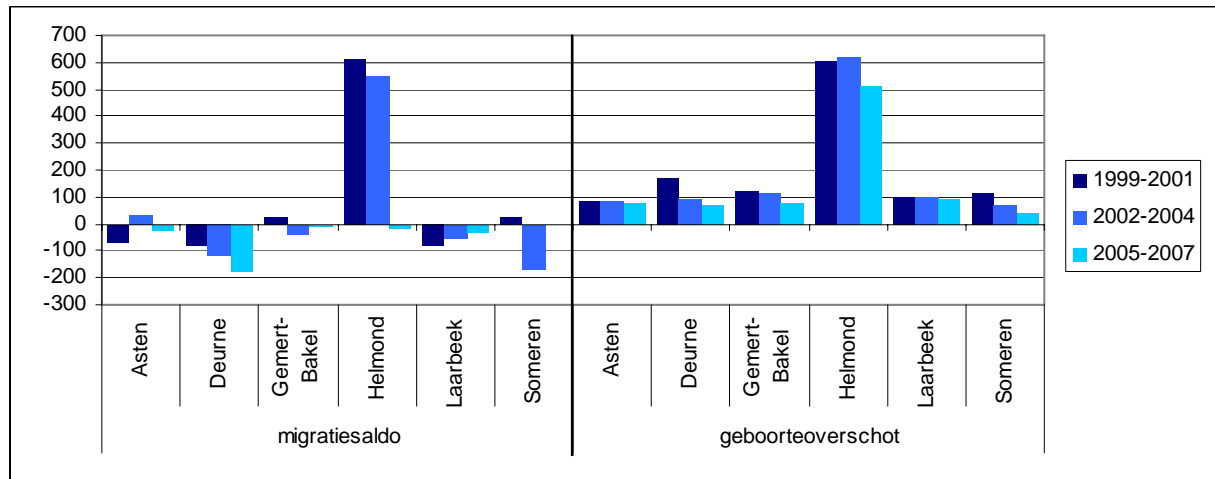
De bevolkingsontwikkeling kan verklaard worden doordat meer inwoners de landelijke gemeenten verlaten dan zich er vestigen (negatief migratiesaldo) en er meer kinderen geboren worden dan er inwoners sterven (positief geboorteoverschot). In alle gemeenten in de Peelregio loopt het geboorteoverschot terug en in Helmond zien we het migratiesaldo ook teruglopen.

De Peelregio heeft wel een probleem om attent op te zijn: ***in de gehele Peelregio wordt na 2030 een krimp van de bevolking verwacht.***

Daarbij moet wel gezegd worden dat er een verschil is tussen stad en platteland. In Helmond verwacht men in de eerste tijd nog een positieve ontwikkeling. In het landelijk gebied zal rond 2015 de daling in zetten. Voor het landelijk gebied is in de prognoses uitgegaan van de afspraak dat deze gemeenten kunnen bouwen voor migratiesaldo 0. Dit betekent dat er van uit gegaan is dat evenveel mensen in de gemeente komen wonen als er vertrekken. De daling komt doordat *het aantal geboorten terug zal lopen* en *het aantal sterfgevallen zal toenemen*. Dit heeft alles te maken met de (verwachte) veranderingen in de leeftijdsopbouw van de bevolking.



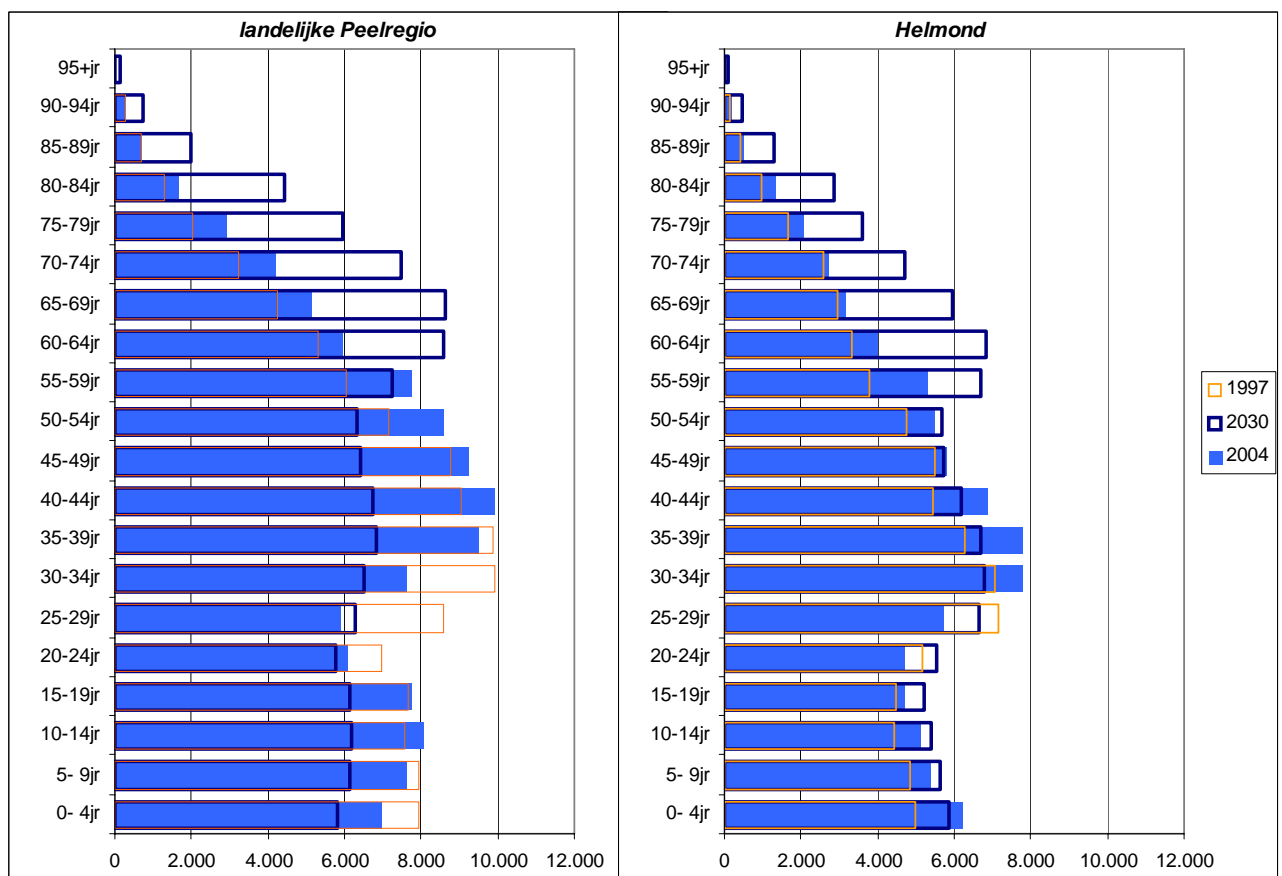
**Fig. 3: Reden bevolkingontwikkeling**



**Bevolkingssamenstelling: minder jongeren, meer senioren**

Ook bij de ontwikkeling van de bevolkingssamenstelling zien we een duidelijk verschil tussen de landelijke gemeenten en de stad Helmond. Dit kan mede verklaard worden door het feit dat Helmond door haar positie als groeistad vanaf de jaren zeventig nog een *relatief jonge* bevolkingsofbouw krijgt. In het landelijk gebied zet het proces dat de afgelopen periode al ingezet is door: minder kinderen en jongeren en meer 60-plussers. In Helmond worden deze ontwikkelingen ook zichtbaar.

**Fig. 4: (Verwachte) ontwikkeling leeftijdsopbouw bevolking**



### **Huishoudensontwikkeling: toename aantal huishoudens**

Ondanks dat het aantal inwoners in de Peelregio de komende periode daalt, wordt voor alle gemeenten verwacht dat *het aantal huishoudens tot 2030 nog toeneemt*. De groei van het aantal huishoudens zal wel afzwakken. Dit kan alleen als de gezinnen kleiner worden. Daarmee wijkt de Peelregio af van een gebied als Parkstad (Heerlen e.o.) omdat daar de bevolkingskrimp groot is en gepaard gaat met huishoudenskrimp (ondanks dat ook daar meer singles apart willen wonen). Dat is een aantal jaren terug al onderkend. **Na 2030** verwacht de provincie Noord-Brabant een *afname in het aantal huishoudens* in de Peelregio, en dus krimp op de woningmarkt.

**Fig. 5: Ontwikkeling aantal huishoudens**

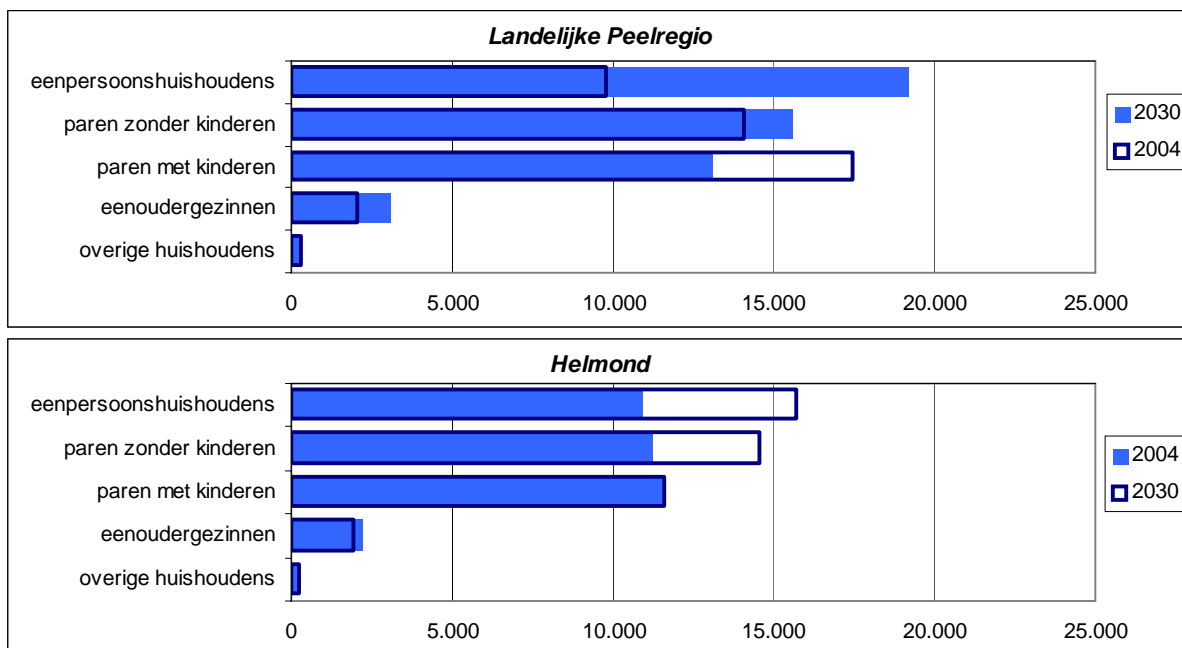
	2000*	2004*	2030**	toename 2000-2004		toename 2004-2030	
				in aantal	in %	in aantal	in %
Asten	5.758	6.096	7.175	338	5,9%	1.079	18%
Deurne	11.772	12.069	13.904	297	2,5%	1.835	15%
Gemert-Bakel	10.077	10.534	12.518	457	4,5%	1.984	19%
Helmond	34.152	36.197	43.967	2.045	6,0%	7.770	21%
Laarbeek	7.918	8.163	9.584	245	3,1%	1.421	17%
Someren	6.631	6.740	8.018	109	1,6%	1.278	19%
Peelregio	76.308	79.799	95.166	3.491	4,6%	15.367	19%

Bron: \*CBS-Statline, \*\*Provincie Noord-Brabant: *De bevolkings- en woningbehoefteprognose Noord-Brabant:actualisering 2005*

### **Huishoudensontwikkeling: meer alleenstaanden, minder gezinnen met kinderen**

Samenhangend met de ontwikkelingen in de leeftijdsopbouw, maar ook onder invloed van sociaal-maatschappelijke ontwikkelingen verandert de samenstelling van de huishoudens. In het landelijk gebied komen er met name *meer* eenpersoonshuishoudens en minder (echt)paren met kinderen. Het aantal (echt)paren zonder kinderen neemt nog iets toe. In Helmond komen er met name meer eenpersoonshuishoudens en (echt)paren zonder kinderen. Het aantal (echt)paren met kinderen blijft hier constant.

Een veranderende samenstelling van de bevolking in de zin van meer eenlingen op de woningmarkt heeft gevolgen voor woningbouw.



### 3 Gevolgen veranderende bevolking

De hier boven geschetste ontwikkelingen hebben gevolgen op een aantal beleidsterreinen waar gemeenten actief zijn. Hier wordt een aantal mogelijke effecten kort benoemd.

Doorrekeningen van de omvang van de effecten zijn op dit moment nog niet gemaakt. Dit zou wel een van de gewenste toekomstige acties kunnen zijn!

#### ***Wonen: misschien niet minder woningen, maar wel andere woningen?***

Voor de Peelregio geldt dat de woningvoorraad ongeveer even groot is als het aantal huishoudens dat er woont. Er zijn weinig bijzondere of onzelfstandige wooneenheden, zoals studentenflats, te vinden. Voor de komende jaren geldt dat er nog wel een groei is van het aantal huishoudens, alhoewel deze groei wel terugloopt. Uit het regionale woningmarktonderzoek bleek dat voor de wat kortere termijn (vijf jaar) de woningbouwplanning in aantal de verwachte groei overstijgt.

Gezien de veranderingen in opbouw van de bevolking, naar leeftijd en gezinssamenstelling, *veranderen in kwalitatieve zin mogelijk wel de wensen*. Het meest recente regionale woningmarktonderzoek liet hier voorbeelden van zien. Met een toename van het aantal ouderen zal de *vraag naar appartementen toenemen*. Vooral in het landelijk gebied laten deze vaak een eengezinswoning achter. Woningen die in Helmond schaarser zijn en wel gezocht worden. Daarnaast heeft Helmond sinds zij groeistad is veel mensen uit de regio opgevangen, omdat in het landelijk gebied slechts in beperkte mate gebouwd mocht worden. Uit onderzoek lijkt dat een deel van deze mensen nog steeds terug willen. Dus als er ruimte op de woningmarkt komt, is dit een gelegenheid.

#### ***Zorg/voorzieningen: andere/grotere vraag door meer senioren, minder baby's***

Er komen meer senioren en minder jonge kinderen. Hierdoor zal er *een toenemende behoefte zijn aan zorg*. Dit komt niet zo zeer dat een individu meer zorg behoeft, maar wel dat er meer ouderen komen. Naast zorg kan dit ook consequenties hebben voor voorzieningen voor deze doelgroep: aanbod en vraag van ouderenwoningen, in relatie tot voorzieningen, moeten nog eens tegen het licht gehouden worden. De jarenlang gegroeide neiging om te extramuraliseren, kan teveel focus weghouden bij de noodzaak om uiteindelijk

toch behoeftige ouderen te kunnen opvangen in verzorgings-, verpleeghuizen of andere woon- en verblijfsvormen.

De jongste bevolkingsgroep loopt in aantal terug. Dit heeft consequenties voor de behoefte aan zorg en voorzieningen in deze groep.

***Onderwijs: minder kinderen en jongeren die naar school gaan***

Wat zijn de gevolgen van bevolkingsontwikkeling voor de onderwijsvoorzieningen? Vooral in het landelijk gebied neemt het aantal inwoners in de schoolgaande leeftijd af. Dit kan mogelijk consequenties hebben voor de *bestaande schoolvoorzieningen*. De les van Limburg is geweest dat het mbo en vwo volledig is overvallen<sup>4</sup> door deze ontwikkeling en nu toch met handen in het haar zit, vanwege een overschot aan bepaalde leerkrachten resp. niet sluitende begrotingen. Een opgehaalde discussie (zie voorgaande) toont dat minder leerlingen kan impliceren dat nieuwbouw anders moet worden, flexibeler, zodat aanpassing in de vorm van een functieverandering mogelijk is. Meer multifunctionele bouw dus.

En opnieuw geldt dat regionale afstemming nodig is. Het is onverstandig als gemeentebesturen dit vraagstuk op het niveau van een individuele school te behandelen.

***Economie: minder inwoners tussen 15-64 jaar – gevolgen krimpende beroepsbevolking***

Wat zijn de gevolgen van bevolkingsontwikkeling voor de arbeidsmarkt? Vooral in de landelijke regio zien we dat het aantal inwoners dat gerekend kan worden tot de potentiële beroepsbevolking de komende jaren zal dalen. Maar ook in Helmond zijn de eerste tekenen zichtbaar. Dit heeft mogelijk gevolgen voor de gewenste economische ontwikkelingen die onder andere in het kader van Brainport zijn bepaald.

Helmond kent vanuit de regio een redelijk grote *inkomende werkwinkel*. Op het moment dat daar het aanbod beperkter wordt, kan dit voor bedrijven betekenen dat het minder aantrekkelijk is om zich in Helmond (c.q. de Peelregio) te vestigen.

Een ander punt dat samenhangt met een krimpende beroepsbevolking is de vraag wie het werk gaat doen. Op dit moment is al duidelijk dat bepaalde beroepen voor de inwoners minder aantrekkelijk zijn. Denk daarbij bijvoorbeeld aan schoonmaakwerk of werk in de zorg. Een krimpende beroepsbevolking kan dit verschijnsel versterken met als gevolg dat er een gat gezien wordt dat opgevuld kan worden door Polen, Esten, Roemenen of Bulgaren en/of burgers uit andere gebieden. Een ontwikkeling waarbij plotsklaps een dorp van 1500 inwoners geconfronteerd wordt met de mogelijkheid dat 1000 buitenlanders onderdak gebracht worden, moet worden vermeden, ook al is dit een consumptieve impuls. Dit is een recente ervaring. In dergelijke gevallen ontstaat een sociale en politieke controverse.

***Stedelijke centrumontwikkeling: minder inwoners, meer eenpersoonshuishoudens: minder bestedingsruimte?***

Wat zijn de gevolgen van bevolkingsontwikkeling voor de consumptieve bestedingen? Het aantal eenpersoonshuishoudens zal toenemen. Bekend is dat (echt)paren, mede doordat dit vaak tweeverdieners zijn, meer bestedingsruimte hebben dan alleenstaanden. Zij kunnen een aantal vaste lasten delen. Kortom ook deze veranderingen betekenen minder bestedingsruimte wat gevolgen kan hebben voor geplande economische activiteiten en ontwikkelingen.

---

<sup>4</sup> Informatie vanuit de pers, Raden van Toezicht en CvB's.

### ***Draagvlak/kracht voor voorzieningen***

In brede zin kunnen bovenstaande ontwikkelingen omtrent minder bestedingsruimte ook gevolgen hebben voor het draagvlak/-kracht voor algemene voorzieningen zoals op het gebied van kunst en cultuur, maar ook openbaar vervoer.

### ***Gevolgen toerisme/recreatie***

Deze zijn nog niet nagegaan.

## **4 Hoe bestuurlijk te reageren in de Peelregio?**

De vraag is hoe bestuurlijk op deze ontwikkelingen gereageerd zou moeten worden. Een eerste keuze: passief of actief?

### ***Passief***

Als gereageerd zou worden door gemeenten volgens wat onderzoek aantoont als bekende reactie dan gebeurt, scherp en wat overdreven gesteld, het volgende.

1. Gemeentefracties vragen minder vlug of niet spontaan om analyses, tenzij het de oppositie betreft.
2. Er is veel sprake van ontkenning. Krimp, och dat zien we later wel.
3. Een rapport met consequenties voor de woningbouw, onderwijs, sportvelden, enz.? Och, makelaars waarschuwen wel als het zo ver is.
4. Een remedie tegen krimp is flink bouwen en rondbazuinen dat we de beste gemeente zijn met de beste woonvoorzieningen. 'Kom bij ons wonen'. Dwing het af dat je geen krimp krijgt.
5. Samenwerking met andere gemeenten? Och, wat brengt dat nou? We zijn zelf mans genoeg.

### ***Actief***

Er zijn ook regio's die actief reageren.

Zo is in Limburg een Kennisarena Bevolkingskrimp opgericht georganiseerd door de Bestuurlijke Taskforce Demografische Voorsprong. Daaruit komt o.a. het volgende naar voren.

- Daling van huishoudens is belangrijker dan daling van aantallen inwoners. Daling van huishoudens kan tot leegstand leiden. Leegstand kan een goede typering geven van typen woning en woonomgeving.
- Bevolkingsstabiliteit leidt in combinatie met een aantrekkende economie tot *structurele krapte op de arbeidsmarkt* op korte termijn. Het gevolg is dat 'de slag om de leerling' begint; het vroeg 'inkopen' / engageren van personeel. Maar is sprake van voldoende instromers op de arbeidsmarkt die inzetbaar zijn in de techniek of in de zorg.
- Ook in Limburg geldt dat *het te lang duurt om van analyse naar actie en uitvoering* te komen.
- Vergrijzing is een groeimarkt voor cultuur en bibliotheken.

### ***Overhaast***

De casus Oost-Groningen toont de val van een wethouder. Krimp moet niet leiden tot beleidsvoorstellen waarmee burgers overvallen worden. Omgaan met krimp vereist evenveel prudentie en zorgvuldigheid in beleidsvoorbereiding, besluitvorming en uitvoering als omgaan met groei.

### ***De Peelregio in actie***

De Peelregio reageert niet afwachtend, getuige het beraad van 3 september 2007 en 26 mei 2008. Bleef het nog teveel bij discussies?

Er is gezamenlijk overleg geweest op basis van feiten en interpretaties.

- Vastgesteld is dat een negatief migratieoverschot leidt tot een 'theoretisch' overschot aan woningen, wat feitelijk niet optreedt omdat er gezinsverduunning ontstaat en meer eenpersoonshuishoudens. De vraag naar woningen door een toename aan huishoudens compenseert als het ware de bevolkingskrimp. Daardoor kan ontkenning van het probleem optreden. Echter, dat is fout: eenpersoonshuishoudens willen gemiddeld genomen andere woningen dan gezinnen en andere meerpersoonshuishoudens.
- De omvang en samenstelling van de bevolking zijn van invloed op de basis, het draagvlak voor voorzieningen.
- Het met elkaar spreken over de krimp is wel regionaal maar de feitelijke woningbouwprogrammering lijkt toch nog sterk lokaal bepaald omdat de eigen woningbehoefte voorop staat. Veel gemeenten hebben ook een 'reservoir aan opgebouwde rechten'. Dat belemmert om rekening te houden met de regionale woningmarkt, heet het. En ....., Helmond vangt veel op.
- Tot de relatieve sterkte van de regio behoort: het nodige economisch potentieel; er is sprake van een betrekkelijk jonge regio; er is samenwerkingsbereidheid. Relatief wat zwakker punt: de perifere ligging; het nog ontbreken van een aantrekkelijk imago.
- Er is sprake van een aanzet voor een koers. Een zekere wil om te komen tot gebundelde ambities, het uitventen van de potentie van de regio.

Het grote actieplan ligt er nog niet. Er zijn wel analyses van geboorte, sterfte en migratie, woningbehoefte e.d. maar die analyse moet vollediger en de consequenties van veranderende bevolkingssamenstelling moeten in beeld komen. Die opdracht zou direct uitkunnen.

### **Afzonderlijke suggesties**

Een vervolgstap: wat zou aan conclusies uit deel 1 te betrekken zijn op de Peelregio.

1. Geef bevolkingskrimp en verandering in de bevolkingssamenstelling *als issue politieke prioriteit*. Overdrijving hoeft niet maar prioriteit hiervoor is in de Peelregio nodig. Wie het fenomeen ontkent, komt zichzelf tegen. Thans wordt de demografische uitdaging nog niet breed genoeg gezien als Peelprioriteit door alle colleges van B&W en gemeenteraden. Wie zegt 'prioriteit' zorgt niet alleen voor verkenning van feiten en consequenties, maar ook voor toekomstscenario's met keuzen van wat te doen, en voor voortgezette krachtige regionale samenwerking. Reserveer daarvoor zo nodig direct budget.
2. Heel eenvoudig is dit niet want veel gemeenteraden vinden 'veel goed' en kiezen vaak niet echt. Kleinere gemeenten blijken niet pro-actief in regionale samenwerking. Zou de Peelregio een uitzondering zijn?
3. Besef daarbij dat *niet slechts overheden* zich moeten instellen op demografische veranderingen maar ook *vele andere organisaties* dat doen of moeten doen, zoals woningcorporaties, projectontwikkelaars, winkeliersverenigingen en makelaars. Al deze organisaties zullen met burgers te maken krijgen die niet minder maar eerder meer eisen stellen, waaronder eisen die we nu nog niet allemaal en ook niet goed kennen. Coalities aangaan met andere organisaties is zeker een optie. Deze suggestie treffen we overigens niet vaak aan in rapporten, wat een zwakte van die rapporten is.
4. Er is *geen reden voor paniek* in de Peelregio over 'de demografische uitdaging' maar negeren kan ook niet. Er komen steeds meer singles (eenpersoonshuishoudens) met een eigen woonwens, zeker ook in de Peelregio. Ze kunnen niet eenvoudig inschuiven in vrijkomende woningen omdat een deel van de vrijkomende woningen niet voldoet want verouderd is. Maar welk deel waar dan? Etc. Aandacht voor nieuwe

hoogwaardige woonvormen/ woonconcepten is wenselijk. Bouw zo dat woning en woonomgeving samen aantrekkelijk zijn.

5. Van de bevolking neemt het aantal *ouderen* ook relatief en absoluut toe. Ook zij kunnen op de woningmarkt verschijnen met *aangepaste wensen*, en bij therapeuten, in fitness centra, etc. . De mondige burgers verwoorden hun wensen ook steeds beter als gevolg van stijging van het opleidingsniveau en ze roeren zich ongetwijfeld meer als de generaties ervoor (zij die in 1950 geboren zijn, waren 18 jaar in het bijna revolutionaire jaar 1968 en zijn 70 in 2020). *Leeftijdsbestendige woningen* gevraagd alsmede een *doordenking van omvang en kwaliteit van verzorgings- en verpleeghuizen en andere woonvormen*. Dergelijke voorzieningen moeten bij de tijd gebracht worden met nieuwe ICT-voorzieningen (voor internet etc.) en 'climate proof' zijn. Planning en bouw van dergelijke voorzieningen vereist traditioneel nogal wat tijd.
6. Wie wat wil, moet eerst de feiten goed op een rij hebben; *dus onderzoek* krimp resp. de demografische ontwikkeling vervolgens qua omvang en oorzaak nog eens nader voor de Peelregio. Dat zal vooral worden: laat het 'eigen' bureau gegevens bij elkaar zetten; veel is bekend.
7. Bezie waar *welke consequenties* van krimp resp. huishoudensontwikkeling er liggen of aankomen, onder meer op het vlak van de omvang en veranderende kwaliteit van schoolvoorzieningen, etc. Laat aangeven wat politiek beïnvloedbaar is en wat niet of nauwelijks. Herhaal die analyse na een jaar of vier, op dat na elke verkiezing de inzichten actueel blijven.
8. Doordenk wat krimp betekent voor het algehele *regionaal en gemeentelijk strategisch beleid* en in concreto afzonderlijk voor planning van woningbouw, scholenbouw, winkelvoorzieningenplanning, mobiliteitsbeleid, parkeerbeleid, sportbeleid, scholenbouw, arbeidsmarkt, etc. Meestal wordt in de praktijk volstaan met een enkel rapportje, aldus een geraadpleegde gemeentesecretaris. Dat is minder dan half werk.
9. Ga echt *regionaal samenwerken* bij het onderzoek, de consequentieanalyse en zeker ook bij de woning-, scholenbouw- en winkelvoorzieningenpolitiek.
10. Stel enkele *toekomstscenario's* op: formuleer samenhangende (en politiek bruikbare en dus leesbare) antwoorden op de demografische uitdaging in de Peelregio.
11. Verdeel de woningproductie over gemeenten en zorg voor vertrouwenwekkende meerjarenafspraken waarbij het afzien van bouw later door andere gemeenten later gecompenseerd wordt.
12. *Vermijd binnenregionale concurrentie*. Ga niet onderling strijden met lokkertjes (lees: concurreren) om inwoneraantallen op te krikken. Dan wordt het probleem elders gelegd.
13. Schuif zo weinig mogelijk in de tijd door, ga erop af en steek de kop niet in het zand.
14. Vermoedelijk heeft het geen zin om te proberen een *immigratiepolitiek* te volgen om zo de basis voor winkelvoorzieningen te verbreden (immers, zullen buitenlanders hier lang blijven?; zullen ze behoefte hebben aan kwalitatief goede dure woningen met zware hypotheeken?; etc.).
15. Open *het gesprek* met relevante maatschappelijke partners over de demografische uitdaging, zoals met corporaties, makelaars, schoolbesturen, partners op het gebied

van zorg in enge en brede zin, etc. ; doel is bewustwording en probeer daar lessen uit te trekken.

16. Verwerk e.e.a. in de *lokale begrotingen* en maak de keuzen voor politieke fracties duidelijk.

17. Een discussiepunt is of Helmond in 2030 100.000+=gemeente moet worden. Op grond van de thans verwachte bevolkingsontwikkeling is die status waarschijnlijk onhaalbaar en ongewenst. Bekend is echter uit het verleden dat dergelijke punten gevoelig liggen. Bestuurders roeren graag mee in de 'Haagse vleespotten'. Overigens halen nu al bepaalde gemeenten als gevolg van krimp de 100.000 inwonersstatus niet, zoals Sittard-Geleen. Bepaalde gemeenten die thans 100.000+ zijn, zullen in de toekomst mogelijk 100.000- gemeenten worden. Geheel onzeker is overigens of er in 2030 nog grotestedenbeleid bestaat.

Demografische veranderingen zijn niet negatief want er komen gewoon weer nieuwe keuzen in beeld. Daar leeft de politiek van. Er blijkt volop te kiezen voor de politici. Krimp is uiteraard een kans op vernieuwing, en op het opruimen van oude zaken, zoals woningen die kwalitatief uit de tijd zijn. De Peelregio zal meer moeten bouwen voor singles.



### **3. Onderwerpen t.b.v. discussie over ontwikkelingen in de Peelregio**

1. **Ontken niet.** De politiek van bevolkingskrimp laat zien dat er valkuilen bestaan, zoals de ontkenningfase met als gevolg dat kostbare bedenktijd verloren gaat. Velen zullen zeggen 'nee, wij wachten in de Peelregio niet af' om vervolgens toch vrijwel niks in gang te zetten.
2. De Peelregiogemeenten krijgen te maken met daling in bevolkingsomvang, een wijziging in de bevolkingssamenstelling maar voorlopig nog niet met daling van huishoudens. Het aantal huishoudens daalt na 2030 echter ook. Ergo, gevolgen voor o.a. de woningmarkt, winkelvoorzieningen, arbeidsmarkt, schoolvoorzieningen. Straks te weinig leeftijdsbestendige woningen, teveel scholen met lege lokalen, enz.? **Als dat zo is, dan komt er een probleem aan dat onder ogen moet worden gezien. Wat is echt een probleem en wat juist niet? Wat is groot en wat is heel klein? Dat moet duidelijk worden.**
3. **Demografie heeft verschillende verschijningsvormen.** Vermindering in bevolkingsaantal betekent dat minder 'monden gevuld behoeven te worden', een voor winkeliers relevant gegeven. Voor woningbouw is de ontwikkeling in huishoudens relevant; het zijn huishoudens die een woning bewonen of zoeken. Voor schoolvoorzieningenplanning is het aantal leerlingen relevant. Vergrijzing geeft druk op de aanwezigheid van voldoende capaciteit voor verzorgings- en verpleeghuizen en aangepaste woningen. En minder mensen, kan impliceren minder vrijwilligerswerk, meer kinderopvang door vrijwilligers en meer druk op peuterspeelzalen e.d. Meer ouderen, kan betekenen hier en daar minder leden van sportverenigingen. Nieuwe sportvoorzieningenpolitiek? **Hierover moet een overzichtelijk, volledig en samenhangend beeld ontstaan in de Peelregio.**
4. **De slagvaardigheid van Peelregiogemeenten** ten aanzien van het dossier 'demografie' moet toenemen, o.a. door onderzoek te starten: breng feiten en consequenties in beeld, geef aan wanneer wat speelt, en wat te doen en te kiezen valt. Wat echt géén probleem is of wordt, moet naar voren komen. Bangmakerij moet worden voorkomen.
5. **Samenwerking moet.** Het is gewenst dat alle Peelregiogemeenten samen op korte termijn opdracht geven voor enkele opeenvolgende deelonderzoeken (of onderzoekjes) naar aspecten van de demografische ontwikkelingen (lees de bevolkingskrimpproblematiek).
6. **De feiten moeten op een rij door middel van de volgende deelonderzoeken:** 1) naar de omvang en aard van de demografische ontwikkeling; 2) naar de consequenties voor woningbouw (o.a. ten behoeve van eenpersoonshuishoudens) en actiemogelijkheden voor gemeenten en de regio; 3) naar de consequenties voor andere zaken zoals bijvoorbeeld naar toekomstige (behoefte aan) schoolvoorzieningen, ouderenhuisvesting, winkelvoorzieningen, de arbeidsmarkt. **Het actieperspectief voor gemeenten en regio moet duidelijk zijn. Alleen cijfers geven is niet genoeg.**
7. **Een mikpunt kiezen:** Gemeentebesturen moeten streven naar behandeling van de diagnose, consequenties en een eerste actieplan **voor eind 2009.**
8. **Niet de gemeente alleen.** Gemeenten openen, na beschikbaarheid en eerste interne bezinning, **gesprekken met maatschappelijke partners** over hun beeldvorming op de demografische ontwikkeling. Denk aan woningcorporaties, schoolbesturen. Gemeenschappelijke beeldvorming en gezamenlijk optrekken kan van groot belang zijn. Het gemeentebestuur kan zeker niet alles alleen. En zorgvuldigheid is gewenst.
9. **Regio pushen?** Of de regio als geheel een actieve politiek kan voeren om de bevolkings- en huishoudenskrimp af te wenden, is twijfelachtig maar wel nader te overdenken en analyseren omdat het vermoedelijk vroeg of laat onderdeel wordt van debat. Pr-campagnes hebben vermoedelijk weinig zin.

10. **Meer singles.** Een veranderende bevolkingssamenstelling dwingt tot een veel *nauwkeuriger afstemming* van aanbod op vraag aan woningen. Het scheppen van woningen voor eenpersoonshuishoudens en zeer aantrekkelijke woonmilieus is nu al als opgave aan de orde. Uit onderzoek en keuzen moet duidelijk worden wie dan wat bouwt voor eenpersoonshuishoudens.
11. **De roep van lokvogels van elders:** Huishoudenskrimp zal elders eerder en omvangrijker aan de orde zijn dan in de Peelregio. Er valt dus tussen nu en vijf-tien jaar ook nog te leren van andere gebieden en de succesvolle praktijken daar. Maar andere gebieden zullen pogen om de Peelregio 'leeg te zuigen' door een aantrekkelijk woonklimaat e.d. voor te spiegelen. Hoe daarmee als Peelgebied om te gaan maakt deel uit van het debat, de consequentieanalyse en het handelingsperspectief.
12. Een valkuil is dat gemeentebesturen **het laten bij minder dan een halve analyse** van de demografie, de consequenties en handelingsalternatieven (omdat de politici met andere dingen bezig lijken of zijn), nl. alleen van gevolgen voor woningbouw. De Peelregio zou die valpartij moeten vermijden. Ga de analyse van de demografische ontwikkeling niet met krenterigheid en te kleine stapjes te lijf.
13. **Geen concurrentie:** Een actieve gemeentelijke politiek in de vorm van weggapen van woningbehoevenden uit omliggende gemeenten door middel van **concurrentie tussen gemeenten moet worden vermeden**. Immers, de bestuurlijke gevolgen daarvan zijn negatief.
14. **Niet als incident behandelen:** Bevolkingskrimp moet niet als een incident worden behandeld maar langdurig **op de politiek-bestuurlijke agenda blijven**. Argument 1: krimp kan in de loop der tijd groter of kleiner worden. Bouwen voor leegstand is ongewenst. Argument 2: Bij alle beleidsinitiatieven moet bezien worden of ze houdbaar zijn uit een oogpunt van bevolkingskrimp.
15. Gemeenten moeten *zichzelf aanpassen* aan krimp en **de gevolgen verwerken in strategisch beleid en de gemeentebegroting**. Gemeenten blijken hiertoe pas genegen als het urgentiebesef zeer groot is binnen veel politieke fracties. Onderzoek kan de urgentie vergroten.
16. **Gemeentelijke herindeling is geen panacee** om om te gaan met krimp. Krimp is een oneigenlijk argument voor herindeling/ fusie van gemeenten (cf Rob-advies).
17. Stel dat over een jaar een groot nieuwbouwprogramma in de gemeenteraad voorligt, omdat **dat is afgesproken in een coalitieakkoord**. Moet dan bekeken worden of het 'krimpbestendig' is en regionaal past? Antwoord: ja.
18. In situaties van bevolkingskrimp wordt van het bestuur van de grootste regiogemeente (meestal ook centrumgemeente) mededogen verwacht en oog voor *leefbaarheid van het platteland*. Niet alle bouw naar de grote stad.
19. Het is gewenst dat er een **Regionale Taakgroep Demografie** komt ('Task Force'), die op zich neemt om een rondgang langs gemeentebesturen te maken om ondersteuning te bieden en te komen tot gezamenlijke besluitvorming. Het mag een gemengd bestuurlijk-ambtelijke groep zijn, met kwaliteiten op het vlak van feitenkennis, passie, overtuigingskracht, bindend vermogen ('wij') en humorgevoel.

## Literatuur

Asselt, B.A. van, *Risk governance – Over omgaan met onzekerheid en mogelijke toekomst*, UM, Maastricht, 2007.

Boumans, J., Nieuwe taak voor gemeenten: krimpdenken, in: *Staatscourant*, 20 mei 2008.

Derks, W., P. Hovens en L. Klinkers, *Structurele bevolkingsdaling- Een urgente nieuwe invalshoek voor beleidsmakers*, Den Haag, 2006.

Goedvolk, E. en A.F.A. Korsten, Bevolkingsdaling: gevolgen voor gemeentefinanciën, in: *Bank en Gemeente*, april 2008, pp. 5-9.

Goedvolk, E. en A. F.A. Korsten, Bevolkingsdaling vraagt paradigmaverandering, in: *Bestuurswetenschappen*, 2008, nr. 2, pp. 82-90.

Korsten, A. en G. Leers, *Inspirerend leiderschap in de risicomaatschappij*, Lemma, Utrecht, 2005.

Korsten, A. en M. Schoenmaker, *Sterke colleges – De kracht van colleges van burgemeester en wethouders in 37 adviezen*, Den Haag, Reed Elsevier, 2008.

Korsten, A. en P. de Goede (red.), *Bouwen aan vertrouwen in het openbaar bestuur – Diagnoses en remedies*, Den Haag: Reed Elsevier, 2006.

Korsten, A.F.A., K. Abma en J. Schutgens, *Bestuurskracht van gemeenten*, Eburon, Delft, 2007.

Marsman, G., W. Timmers en J. Vriens, *Wonen in Zuidoost Brabant*, Uitg. Samenwerkingsverband Regio Eindhoven, 2008.

Moerkamp, J., Bevolkingskrimp vraagt om financiële bijsturing, in: *Bank en Gemeente*, maart 2008, pp. 20-24.

Provincie Limburg, *Demografische voorsprong: kwaliteitsslag onderwijs*, Maastricht, maart 2008.

Provincie Zeeland, *Onverkende paden – Uitdagingen voor de provincie door de veranderende bevolkingsopbouw*, Middelburg, febr. 2008.

Raad voor het openbaar bestuur/Raad voor de financiële verhoudingen, *Bevolkingsdaling*, Den Haag, 2008.

Ruimtelijk Planbureau, *Krimp en ruimte*, Den Haag, 2006.